



FUNDACIÓN EDUCATIVA SOFÍA BARAT  
**Santa Magdalena Sofía**  
ZARAGOZA



PLAN DE PASTORAL  
COLEGIO SANTA MAGDALENA SOFÍA  
ZARAGOZA

“Que cada persona descubra su mundo interior donde habita lo más auténtico de ella misma. Priorizamos la **educación del corazón**, lugar de los afectos, las emociones, la expresividad, la creatividad y fomentamos experiencias significativas de interioridad”.

(Carácter Propio Pág.

## ÍNDICE

---

- **Introducción:** Definición de pastoral y misión evangelizadora en la escuela, objeto y alcance del documento y documentación de referencia.

### **1. Identidad de los Centros de la Fundación Educativa Sofía Barat (FESB)**

- 1.1 Santa Magdalena Sofía Barat: su intuición educadora y la pasión por anunciar el evangelio.
- 1.2 Los Colegios de la FESB: identidad y espiritualidad.

### **2. Contexto social y eclesial:**

- 2.1 Retos y esperanzas de nuestro contexto.
- 2.2 Los contextos de nuestros colegios.

### **3. Algunos principios teológicos**

- 3.1 Modelo de persona: llamados a desarrollar todas nuestras potencialidades.
- 3.2 Experiencia de Dios, Misterio Acogedor.
- 3.3 Jesús de Nazaret, el horizonte de nuestra humanidad.
- 3.4 El Reino de Dios, una sociedad alternativa.
- 3.5 La Iglesia, comunidad de los seguidores de Jesús.

### **4. Propuesta pastoral de los Colegios de la FESB**

- 4.1 Propuesta pastoral de los Colegios del Sagrado Corazón.
- 4.2 Claves de nuestra propuesta pastoral.
  - 4.2.1 Una pastoral de encarnación.
  - 4.2.2 Una pastoral centrada en la persona, la relación y el acompañamiento.
  - 4.2.3 Pastoral sistémica: colegio en pastoral.
  - 4.2.4 Una pastoral que desarrolla la competencia espiritual.
  - 4.2.5 Una pastoral en clave misionera: encuentro y diálogo.
  - 4.2.6 Una pastoral comprometida con la Justicia, la Paz y la Integridad de la creación (JPIC)
  - 4.2.7 Una pastoral desde la comunidad.
- 4.3 La comunidad educativa: una misión compartida.
  - 4.3.1 Estructuras de animación pastoral.
    - Fundación Educativa Sofía Barat
    - Dirección y Equipo Directivo

- Coordinador de Pastoral
  - Equipo de Pastoral
  - Pastoral rscj
- 4.3.2 Destinatarios y agentes de pastoral
- Alumnado
  - Profesorado
  - PAS
  - Familias
  - Animadores, monitores y catequistas.
  - Antiguos Alumnos

## **5. Áreas de trabajo pastoral.**

### 5.1 Objetivos

### 5.2 Áreas de trabajo pastoral

- 5.2.1 Colegio en pastoral
- 5.2.2 Interioridad y oración
- 5.2.3 Diálogo fe-cultura-vida
- 5.2.4 Acción social y compromiso
- 5.2.5 Celebración de la fe
- 5.2.6 Carisma
- 5.2.7 Formación y grupos

## **6. Evaluación de la pastoral en el colegio.**

- 6.1 Evaluación del Plan de Pastoral del colegio.
- 6.2 Evaluación del Plan marco de Pastoral
- 6.3 Indicadores de evaluación para las áreas pastorales.

## **7. Anexos.**

- Anexo 1: Estructura pastoral del colegio.
- Anexo 2: Itinerario de valores.
- Anexo 3: Proyecto de educación de la interioridad “Desde Dentro”
- Anexo 4: Grupos de Convivencia.

## INTRODUCCIÓN

---

### Definición de pastoral y misión evangelizadora en la escuela

Entendemos por pastoral toda la acción que realizamos enviados por la Iglesia, al servicio del Reino de Dios, anunciando el Evangelio y sus exigencias de amor, de reconciliación, de justicia y de solidaridad. En nuestros colegios esta acción la llevamos a cabo como comunidad educativa y va dirigida a todas las personas que la formamos, asumiendo la apasionante aventura de educar evangelizando en los colegios de la Fundación Educativa Sofía Barat, en el siglo XXI.

La pastoral y el acompañamiento de la fe es uno de los medios desde los que vivimos en la Sociedad del Sagrado Corazón nuestra misión en el mundo. Sabemos y nos sentimos enviados por la Iglesia a comunicar el amor del Corazón de Jesús a todos. *“Él es el origen del crecimiento de cada persona y el camino de la reconciliación de todos. Lo creemos y queremos anunciarlo”* (Const 10).

Queremos buscar a Dios con otras y otros y favorecer espacios en los que podamos responder a las necesidades de nuestro mundo de hoy: la sed de Dios, el hambre de justicia, el deseo de equidad y la búsqueda de sentido y de pertenencia. Necesidades que todos nosotros experimentamos. (Cfr. C.G 2000)

Queremos compartir nuestra espiritualidad del corazón convencidos de que tiene mucho que decir al mundo de hoy y queremos hacerlo de una forma especial con los niños, adolescentes y jóvenes de nuestros colegios, que llevan en sí un germen de futuro. Escuchamos una fuerte invitación a caminar con ellos compartiendo nuestra sed y nuestras aspiraciones, uniendo nuestros esfuerzos para construir el Reino en medio de nuestro mundo.

### Objeto y alcance del documento

Este Plan de Pastoral de Centro es la concreción en nuestro centro educativo del Plan Marco de Pastoral de la Red de Colegios del Sagrado Corazón que, a su vez, es el resultado de la reflexión en el marco de la pastoral educativa, la formación religiosa, nuestro carisma, el contexto de nuestros colegios y los retos que éste plantea a nuestra pastoral. Mirando a la realidad y dejándonos afectar por ella buscamos caminos de respuesta que abran nuevos horizontes a los retos que se nos plantean.

Tiene su fundamento y se enmarca en el Carácter Propio de los colegios de la Fundación Educativa Sofía Barat, en nuestro Proyecto Educativo de Centro y en nuestro estilo educador que sigue las grandes intuiciones educadoras de Santa Magdalena Sofía y que hace de nuestro colegio un lugar en el que se vive el ambiente de familia, la apertura, la valoración de la persona en su totalidad y el anuncio explícito del amor de Dios manifestado en Jesucristo.

El Plan Marco de Pastoral es un referente para los 14 colegios que formamos la FESB. Pretende que todos los colegios sigamos avanzando juntos en nuestra misión educativo-pastoral desde la diversidad de nuestros contextos, caminos recorridos, historia y situaciones. Este Plan Marco nos muestra las líneas pastorales a seguir y nos ayuda a dar a nuestra pastoral un impulso común aprovechando la riqueza de nuestra diversidad.

En consecuencia con lo previsto en el Plan Marco de Pastoral, el presente documento concreta la acción pastoral del centro, teniendo en cuenta las líneas pastorales del propio Plan Marco y nuestro contexto socio-educativo, con el objetivo de posibilitar que se vivan las líneas pastorales que el Plan Marco recoge.

### **Documentación de referencia**

Es documentación de referencia para este Plan de Pastoral:

- Carta Fundacional de la FESB.
- El Carácter Propio de la FESB(CP).
- El RRI marco de los colegios de la FESB
- Documentos propios de la Sociedad del Sagrado Corazón donde se define la misión educativa y pastoral y su evolución: Constituciones (Const.), Capítulos Generales (C.G), *“Educación. Un compromiso”* (CIE), *Proyecto Provincial de Educación ESN, 1999.*
- El Plan Marco de Pastoral de la FESB

## 1- IDENTIDAD DE LOS COLEGIOS DE LA FUNDACIÓN EDUCATIVA SOFÍA BARAT.

---

### 1.1 Santa Magdalena Sofía Barat: su intuición educadora y la pasión por anunciar el Evangelio.

Desde sus orígenes, y a lo largo de más de 200 años, las Religiosas del Sagrado Corazón participan en la misión de la Iglesia por el servicio de la educación.

Sta Magdalena Sofía Barat, fiel al Espíritu, mujer de interioridad y compromiso, atenta a las necesidades de su tiempo y con el corazón abierto al mundo, supo intuir y dar respuesta a los problemas que iban surgiendo y dotó a los colegios de una visión universal y generosa.

Su obra educadora que busca la educación integral desde la apertura al Dios de Jesús sigue siendo hoy una necesidad, un reto y un camino de crecimiento humano y de formación de la persona, de crecimiento en la fe y de compromiso por la justicia.

Magdalena Sofía vivió la pasión por hacer sólida una fe viva en las alumnas de los colegios y su visión fue educar *"...una multitud de adoradoras de todas las naciones, hasta los confines del mundo."*<sup>1</sup>. Esta visión se traduce hoy en educar personas creyentes y fuertes, comprometidas con el mundo para ser testigos del amor de Dios por todos. Busca una formación religiosa sólida, apoyada en la fe, alimentada por la oración, y expresada en el amor a las personas, especialmente a los más desfavorecidos.

*"El amor del Corazón de Jesús y el deseo de darlo a conocer impulsarán cualquier trabajo que realicemos. Lo expresamos por medio de:*

- *La búsqueda del crecimiento integral de la persona.*
- *La sed de construir un mundo de justicia y de paz en respuesta al grito de los pobres.*
- *La pasión por anunciar el evangelio."* (Const 13)

Hacemos nuestra esta pasión de Magdalena Sofía de hacer que el Evangelio llegue a todos, que Jesús al que conocemos y queremos, sea conocido y querido. Hacemos nuestra su visión de formar personas apasionadas por la vida y capaces de transformar el mundo. Para ella, ese ideal está detrás de cada iniciativa, de cada fundación, de cada acción.

Todo el proyecto educativo de Magdalena Sofía tiene una praxis y una mística y ambas deben caminar juntas y alimentarse mutuamente.



---

<sup>1</sup> *Magdalena Sofía. (Relato de Paulina Perdrau. Les Loisirs de L'Abbaye)*

Para Magdalena Sofía, lo primero es situar a las personas ante la bondad de Dios, ante la certeza de ser amadas y para eso, describe una pedagogía del anuncio que pasa por: *presentar, preguntar, inspirar, hablar, enseñar, insistir, hacer amar, hacer conocer, insinuar con suavidad, etc.* (Const 1815 184 y 185).

Quiere alumnos que sean reconocidos por su profundidad y su solidez, *“porque viven de lo esencial”*.

Nos invita a hacer un anuncio de Jesús, Buena Noticia, acompañando un proceso de humanización y de búsqueda de sentido en todas las personas y comprometiendo nuestra vida para construir un mundo mejor (*“Deben edificar el mundo sin herirlo...”*) (Const 1815, nº 176)

A lo largo de la historia, la Sociedad del Sagrado Corazón ha ampliado, enriquecido y actualizado un estilo educador que permanece vivo hasta el día de hoy.

## 1.2 Los colegios de la FESB: : identidad y espiritualidad.

Toda la tarea de educación de nuestros colegios la hemos de comprender y tiene su fuerza en esta pasión por el anuncio del evangelio:

*“A lo largo del ancho mundo: la pasión por anunciar el evangelio nos urge a verificar y reforzar nuestra comprensión de ese trabajo de educación que nos confronta con el mundo y la sociedad de nuestros días”* (CIE, 1988 pag 11)

*“Los colegios la Fundación Educativa Sofía Barat fundamentamos nuestra acción educativa en la concepción cristiana de la persona y del mundo; y participamos así de la misión evangelizadora de la Iglesia. El Evangelio es el horizonte de referencia de todas nuestras opciones educativas”* (CP pág. 5)



Los signos de nuestra identidad y de nuestra espiritualidad, que nos alimentan y nos llaman a una continua renovación e innovación en la acción pastoral de nuestros colegios, son:

- ✓ **El Corazón abierto acogiendo el mundo.** Estamos invitados a contemplar el Corazón de Cristo a través del corazón herido de la humanidad.  
 La dimensión educadora de nuestra misión y el crecimiento en la fe es, pues, inseparable de la llamada a trabajar por la justicia y nos compromete a buscar la solidaridad con los excluidos.



Somos una gran Familia internacional. Nuestra pastoral estará siempre y en todas sus dimensiones abierta al mundo con sus sufrimientos y esperanzas. La apertura e intercambio con otras culturas hace posible la comunión.

“Descubrimos que el verdadero encuentro se da cuando llegamos a la profundidad del corazón de cada ser y ahí reconocemos la presencia del Espíritu. (CG 2008 pág. 19)

- ✓ **La contemplación.** En un mundo en el que nos sentimos desafiados a mantener nuestra esperanza viva en medio de la violencia, la fragmentación y la deshumanización queremos ser capaces de detenernos, de hacer silencio y abrir nuestro ser profundo para sentir y pensar la vida desde el Corazón de Dios. (Cfr. CG 2008)

Siguiendo las intuiciones de Magdalena Sofía Barat, uno de los objetivos fundamentales de la FESB, es educar en una fe personal y activa en el Dios revelado en Jesucristo. Nuestra acción pastoral irá dirigida a “despertar, cuidar y alimentar en cada alumno una relación personal, íntima y positiva con Dios que lo acompañe a lo largo de toda su vida” (CP pág. 5 ).

El icono de Mater, imagen de María, sencilla y llena de fuerza, presente en nuestros colegios por todo el mundo, nos adentra y nos enseña a vivir una actitud activa y serena a la vez. Es el icono de la interioridad que nos sentimos llamados a vivir y a fomentar desde nuestra acción pastoral. Nos invita a vivir el equilibrio, a huir del activismo y a salir de nosotros mismos para poner nuestra vida al servicio de los demás.

“La fuerza de María y la simplicidad de su gesto nos conectan con nuestro ser más profundo y nos recuerdan quiénes somos y hacia donde queríamos ir”.<sup>2</sup>

- ✓ **La comunidad.** Queremos construir comunidades educativas con otros, grupos que sean testimonio de que un mundo de amor, esperanza, justicia y paz es posible, en los que se comparta la vida, la fe, los sueños y las luchas. En nuestras comunidades educativas se crea un ambiente cordial, en el que cada persona se siente única, querida y respetada, viviendo en amistad y confianza mutua. El ambiente de familia, la acogida y el encuentro, la misión compartida y el trabajo en equipo son rasgos de nuestra identidad. (Cfr. CP págs. 13,14,15)
- ✓ **El compromiso con los más vulnerables.** *Al contemplar el Corazón de Jesús en el corazón herido de la humanidad, surge el deseo de comprometernos con mayor*

---

<sup>2</sup> Teresa Gomà “Mater el equilibrio que sana”. Publicado en <https://rscjhoj.wordpress.com>

*pasión y compasión en la búsqueda de la justicia, la paz y la integridad de la creación” (Cfr. CG 2008 pág. 27 ).*

Santa Rosa Filipina Duchesne, primera misionera de la Sociedad del Sagrado Corazón, es para nosotros impulso en nuestra apertura al mundo en solidaridad con los que menos tienen. Nos enseña a levantar la mirada a nuestro alrededor, a orientar nuestras fuerzas y energías hacia los que más lo necesitan, a ser audaces y valientes en la construcción de un mundo mejor para todos. Es icono en nuestros colegios de una contemplación que se hace compromiso.

Educar en la fe y educar en un compromiso social a favor de la justicia, la Paz y la Integridad de la Creación se convierte en un único movimiento.

## **2- CONTEXTO SOCIAL Y ECLESIAL**

---

Las Constituciones de la Sociedad del Sagrado Corazón nos invitan a aproximarnos a la realidad social y eclesial desde la fidelidad a nuestro carisma:

*“La urgencia de las necesidades del mundo y la llamada de las Iglesias locales, nos exigen respuestas creativas, conforme al espíritu de la Sociedad. En cada provincia, según la diversidad de nuestras culturas, discernimos los lugares y los medios concretos de nuestro servicio de educación” (Const 12).*

Los Capítulos Generales de 1994 y 2000 nos iluminan en dos claves desde las que analizamos nuestros contextos sociales y eclesiales.

Queremos mirar e interpretar todas las realidades, de un mundo en constante cambio, asumir y potenciar lo que hay en ellas de oportunidad, posibilidad y esperanza. También deseamos descubrir y denunciar aquellos aspectos de la realidad que amenazan la plenitud de la vida humana, especialmente la vida de nuestros hermanos y hermanas más frágiles y desfavorecidos. Queremos que nos impulsen las palabras del CG 1994 :

*“...un mundo sacudido por profundos cambios que se debate entre dinamismos, muchas veces ambiguos, de muerte y vida...Los cambios que están ocurriendo en nuestro mundo ofrecen una oportunidad única para dar nuevas respuestas a problemas humanos urgentes, con tal de que la comunidad humana sea suficientemente creativa y valiente, para concebir y realizar nuevas soluciones sociales, políticas y económicas.” (CG 1994 pág. 7).*

Estamos convencidos de que nuestra mirada a las diversas realidades locales debe hacerse desde una visión global del mundo. Una visión que nos permita acercarnos de una manera crítica a las consecuencias de la globalización en nuestros diferentes contextos. La aproximación del CG 2000 al fenómeno de la globalización es un instrumento clave para comprender y entender nuestros contextos:

*“Somos más conscientes que nunca de que la globalización presenta enormes posibilidades para muchas personas, pero también una gran marginación y una devastadora pobreza para la mayoría.”(CG 2000 Pág. 14).*

Queremos contextualizar este Plan Marco en el siglo XXI; por eso consideramos fundamental señalar aquellas características de la realidad global y local que influyen e interpelan a nuestra misión educadora.

## **2.1. Retos y esperanzas de nuestro contexto**

Nos acercamos a la realidad social actual, reflejo y parte de la globalización, desde los retos y esperanzas que nos han de permitir avanzar en nuestros planteamientos y tareas pastorales.



- (1) Evaluación anual del Proyecto Desde Dentro en el centro
- (2) Vivimos en un contexto mundial y local de crisis económica, social y política: estamos inmersos en un sistema económico generador de injusticias y graves desigualdades sociales, que condiciona y, muchas veces, determina negativamente nuestros sistemas democráticos occidentales. Al mismo tiempo también constatamos el compromiso de muchas personas, asociaciones y movimientos por eliminar desigualdades y construir una sociedad más justa y democrática (nuevas alternativas económicas, emergencia de nuevos movimientos sociales y políticos,...)

A nivel mundial y local vivimos amenazados por la violencia (guerras, terrorismo, bandas organizadas, violencia de género,...). También vemos emerger grupos, movimientos, asociaciones,...que luchan, con gestos y acciones concretas, a nivel mundial y local, para hacer posible y visible una cultura de la paz y la no-violencia.

En muchos lugares ha aumentado el incumplimiento de los Derechos Humanos (respeto a la vida, derecho a una vivienda digna, derecho a la educación, protección de la infancia,...). Por otra parte, cada vez son más los grupos de la sociedad civil que se organizan para la defensa de los Derechos Humanos, tanto en los niveles más cercanos como en los más globales.

En diversos ámbitos vivimos las dificultades derivadas de la tensión entre la globalización y la afirmación de identidades locales. Este hecho se une a fuertes vivencias personales y colectivas de búsqueda de identidad y pertenencia. Actualmente la realidad política y social de nuestro país es expresión de esta fuerte tensión y polarización identidad/pertenencia.

La institución familiar ha sufrido profundos cambios en las últimas décadas: ha cambiado el ejercicio de la autoridad, coexisten diversos modelos, estructuras y modos de convivencia en el seno de la familia que nos abren a la comprensión y al diálogo.

Percibimos, como amenaza y como oportunidad para un adecuado crecimiento humano, el rápido avance de la ciencia, el conocimiento y la comunicación (redes sociales, mundo digital, inmediatez de la comunicación,...).

Somos testigos y protagonistas de un momento histórico de constantes movimientos migratorios y desplazamientos de poblaciones (refugiados, asilados políticos, migrantes) provocados por la pobreza, las guerras y la crisis económica. Esta situación nos abre más que nunca a la acogida, a la interculturalidad y al pluralismo religioso.

Consumismo e individualismo se convierten en “valores dominantes” en detrimento de los valores que nos humanizan y construyen a la persona y a la comunidad humana. Desde el respeto a la pluralidad de cosmovisiones y opciones éticas y religiosas surgen grupos que apuestan por aquellos valores que favorecen la emergencia de ambientes y espacios que humanizan y construyen comunidad. Constatamos también una búsqueda y deseo crecientes de interioridad y trascendencia.

Nuestro mundo y nuestro entorno sufren una profunda degradación medio-ambiental. Esta amenaza convive con un aumento de la sensibilidad por un desarrollo sostenible que abarca toda la creación. Los documentos de la Iglesia Católica y del Consejo Mundial de Iglesias Cristianas han sensibilizado sobre este tema desde hace décadas. Actualmente destacamos la encíclica Laudato Si como camino de reflexión y compromiso. Valoramos la acción de grupos y asociaciones locales y globales en defensa de la Justicia Paz e Integridad de la Creación.

La Iglesia, relegada a un papel de irrelevancia social, parece tener muy poco que decir a los hombres y mujeres del siglo XXI. Por diferentes razones encontramos en nuestra sociedad actitudes de rechazo, indiferencia y alejamiento.

En este momento histórico también descubrimos un rostro profético de la Iglesia, desde el nivel institucional a la vida de muchos grupos y comunidades cristianas. El Papa Francisco está impulsando una renovación profunda de muchos aspectos de la vida eclesial (en especial la JPIC y el compromiso con los más pobres) y son muchos los cristianos que viven en coherencia con el Mensaje de Jesús.

El universo juvenil es reflejo de la actual realidad compleja y fragmentada. Por un lado los jóvenes viven inmersos en la sociedad consumista, individualista y con pocas perspectivas de futuro. Por otro lado son motor y sujeto de nuevas búsquedas y modos de vida alternativos: acciones concretas para la transformación del mundo, compromiso por la Justicia, Paz e Integridad de la Creación y la búsqueda de sentido y nuevas formas de vivencia de la trascendencia (sed de espiritualidad, búsqueda de Dios y nuevas maneras de profundización de la fe y vivencia de la comunidad de fe).

## 2.2. Los contextos de nuestros Colegios

La Fundación Educativa Sofía Barat está constituida por 14 Centros educativos presentes en nueve comunidades autónomas, con diferentes realidades y contextos sociales, religiosos y culturales.

En nuestros colegios existe una gran diversidad de alumnado:

- Niveles socioeconómicos cada vez más heterogéneos. Los alumnos proceden de todos los niveles sociales incluso dentro de un mismo centro.
- Diferentes modelos y estructuras de organización familiar que muy a menudo implican una nueva manera de entender la autoridad y la relación en la familia.
- Presencia significativa de alumnos inmigrantes y de otras culturas y religiones en algunos de los colegios.
- También remarcamos un relevante número de alumnos con necesidades educativas especiales.

Los colegios participan del contexto de pluralidad de sensibilidades y opciones ante el hecho religioso ( en el contexto de un Estado laico ) .La sociedad española vivió en los decenios finales del siglo XX un rápido proceso de secularización que abrió las puertas a la diversidad de situaciones que constatamos en el siglo XXI y que también descubrimos en nuestros colegios: indiferencia ante el hecho religioso, vivencia de tradiciones religiosas recibidas, vivencia de creencias al margen de la institución eclesial, búsquedas de nuevas maneras de compartir y transmitir la fe.

Los contextos eclesiales de nuestros colegios también participan del pluralismo y la diversidad: por una parte contextos en los que el trabajo en red con parroquias y otros movimientos eclesiales ayuda y favorece el proceso evangelizador , por otra parte, contextos en los que el trabajo en red con otras plataformas eclesiales se convierte en una dificultad o es prácticamente inexistente.



Esta realidad del siglo XXI, con sus retos y esperanzas, es la realidad en la que queremos vivir y transmitir nuestro carisma: descubrir y manifestar el amor de Dios.

### 3- ALGUNOS PRINCIPIOS TEOLÓGICOS

---

#### 3.1. Modelo de persona: llamados a desarrollar todas nuestras potencialidades

Creemos en una persona:

- Que es criatura de Dios y por ello sujeto de su amor infinito y desbordante. Una persona llamada a experimentar ese amor de Dios encarnado en Jesús.
- Que crece, aprende y madura a lo largo de toda su vida desarrollando de manera integral todo su ser: cuerpo, inteligencia, expresión, libertad creativa, afectividad e interioridad, para desarrollar al máximo todas sus potencialidades.
- Que cultiva una interioridad donde habita lo más auténtico de ella misma para alimentar la reflexión, la capacidad de escucha, la creatividad y la inteligencia emocional. Una persona que asume el trabajo con exigencia y esfuerzo, como una oportunidad de crecimiento, pero no desde la competitividad y el individualismo, sino desde la corresponsabilidad y la reciprocidad que permiten el trabajo colaborativo.
- Que disfruta de la belleza de la naturaleza y del arte, del tiempo libre y el deporte; una persona que cuida su salud y es responsable con los recursos del planeta. Una persona con capacidad crítica, sensible y compasiva ante los problemas del mundo y comprometida activamente con la JPIC.

#### 3.2 Experiencia de Dios, Misterio Acogedor.

*Creemos en un Dios, Trinidad, Misterio acogedor, que acompaña cordialmente nuestros gozos y sufrimientos personales, que respeta nuestra libertad, hasta el punto de necesitar nuestra ayuda para hacer un mundo más justo y humano. Cfr.CP pág. 12*

Somos conscientes de que la realidad de Dios está más allá de las posibilidades del lenguaje y de que ninguna expresión sobre él puede ser tomada en sentido literal, es decir, Dios siempre está más allá de lo que decimos e incluso, imaginamos sobre él. Por eso, se trata no tanto de hablar de Dios como de experimentarlo. Tenemos la experiencia de un Dios que es fundamento y fuente de todo ser, de la vida que vivimos y del amor que compartimos.

Nuestra experiencia de Dios se encuentra profundamente enraizada en la forma de vivir a Dios de Jesús de Nazaret. Jesús vivió a Dios como un Padre-Madre que es puro amor, exclusivamente bueno, sin ambigüedades, causa de seguridad y alegría, nunca de temor.



Un Dios que ama a todos sin distinción de raza, lengua, religión o conducta, y que desea comunicar su vida a todos para que puedan alcanzar su plenitud. Un Dios siempre dispuesto a restablecer las relaciones rotas y a no dar por perdido a ninguno de sus hijos.

Un Dios que no es indiferente a la injusticia, que se conmueve y siente debilidad por los pobres, excluidos y oprimidos. Un Dios que sólo pide a cambio de su amor que también nosotros amemos a los demás.

### **3.3 Jesús de Nazaret, el horizonte de nuestra humanidad.**

Jesús es el proyecto de Dios para la humanidad, el hombre que ha desarrollado su plenitud humana y nos muestra el camino para llegar a la maduración personal. Jesús, es el Hijo de Dios, el que es tan plenamente humano como sólo Dios puede llegar a serlo.

Jesús es el camino más seguro para acercarnos a Dios, pues nos revela cómo es encarnado en sus gestos y palabras. El amor del Padre se manifiesta en Jesús, invitándonos a vivir la experiencia de Dios como una presencia amistosa que hace vivir y amar la vida. Jesús es buena noticia para todos, su mensaje nos humaniza porque da un sentido profundo a nuestras vidas, nos ayuda a responder las preguntas fundamentales que afloran en nuestro interior y nos envía a construir un mundo mejor.

Jesús dedicó su vida a proclamar el Reino de Dios. Lo hizo con palabras, pero sobre todo con su actuación liberadora para sacar a las personas de las situaciones de opresión y sufrimiento que les limitan, y con gestos proféticos como las comidas con pecadores y publicanos, para expresar que Dios acoge a todos y no hace acepción de personas.

Y así, al final de su vida, "habiendo amado a los suyos, los amó hasta el extremo" (Jn 13, 1) dando su vida por todos y mostrando con su ejemplo que el amor y el servicio deben ser los signos que distinguen a sus seguidores. Jesús murió condenado por los poderosos por su fidelidad a este proyecto, pero Dios lo resucitó para mostrar que una vida entregada por amor a los demás es de tal calidad que no puede morir.

### **3.4 El Reino de Dios, una sociedad alternativa.**

Jesús no se anunció a sí mismo, tampoco habló mucho sobre Dios ni transmitió una doctrina religiosa. El centro del mensaje de Jesús es el Reino de Dios.

El Reino de Dios no es un reino como los de "este mundo" basados en la dominación de unos y el sometimiento de otros, tampoco es un concepto meramente espiritual que se vive en la intimidad de la persona ni, por supuesto, una metáfora para hablar de la vida más allá de la muerte. El Reino de Dios es el proyecto de Dios sobre la humanidad que responde a un mundo basado en el Evangelio.

Al principio del Evangelio (Mc 1, 15), Jesús proclama “está cerca el Reino de Dios”: Dios irrumpe en la historia para cambiarla de raíz, para promover la transformación de las personas y de la sociedad mediante la puesta en práctica, por parte de sus seguidores, de un amor solidario que genere y haga crecer una sociedad alternativa en la que no haya ni injusticia, ni exclusión ni violencia.

### **3.5 La Iglesia, comunidad de los seguidores de Jesús.**

Creemos en una Iglesia:

- Comunidad congregada para el seguimiento de Jesús, con la misión de ser signo y constructora del Reino de Dios.
- Comunidad universal, comunidad de comunidades que responde en cada lugar a las realidades propias del contexto.
- Pueblo de Dios, en la que todos sus miembros sin distinción están animados por la fuerza del Espíritu de Jesús y los carismas y ministerios se ejercen como un servicio.
- Que no centra su actividad en el ritualismo ni trata de imponer normas ni doctrinas, sino que ofrece un estilo de vida que humaniza, siempre en diálogo con la sociedad, la cultura y las demás confesiones religiosas.
- Que ora y que celebra, agradece y se compromete con la vida en la eucaristía.
- Que ofrece un espacio de acogida y humanización en el que todos pueden sentirse hermanos, especialmente los más débiles, heridos o alejados.





## **4- PROPUESTA PASTORAL DE LOS COLEGIOS LA FUNDACIÓN EDUCATIVA SOFÍA BARAT**

---

Desde nuestra identidad como colegios la FESB, en el marco de este contexto mundial y eclesial e iluminados por estos principios teológicos hacemos nuestra propuesta pastoral.

### **4.1 Propuesta pastoral de los colegios de la FESB.**

En nuestro contexto escolar, forman parte de la Pastoral todos los procesos que realizamos desde los valores del Evangelio para acompañar el crecimiento de cada persona, la búsqueda del sentido de la vida en diálogo con los saberes y la cultura, la opción por una fe personal y activa y el compromiso a favor de la JPIC.

En la intuición educadora de Magdalena Sofía reconocemos los rasgos que queremos vivir en nuestra pastoral hoy:

- ✓ Ambiente de familia y amor sincero de manera que cada persona se sienta única, querida, acogida, comprendida y respetada. Vivimos en una relación auténtica de reciprocidad en la que cada uno recibe y da para crecer juntos.
- ✓ Un clima de alegría, de respeto, de trabajo, de celebración y de libertad.
- ✓ Una educación y una acción pastoral vivida desde la comunidad, en un trabajo coordinado, obra de todos, buscando la coherencia entre fe y vida.

Nuestra pastoral, seña de identidad, facilitará que en nuestros colegios, en todo cuanto hagamos y vivamos, fieles a la inspiración de Sofía y abiertos como ella a nuevas situaciones, busquemos:

- *Que cada persona se abra a la verdad, al amor y a la libertad.*
- *Que descubra el sentido de la vida y se entregue a los demás.*
- *Que colabore creativamente en la transformación del mundo.*
- *Que viva la experiencia del amor de Jesús.*
- *Que se comprometa en una fe activa.*

*Const 11*

Nuestra visión de futuro dentro de la opción por una educación transformadora nos hace querer y trabajar para:

- ✓ *Que los jóvenes, que buscan el sentido de sus vidas y tienen sed de Dios, aun sin saberlo, puedan experimentar el Amor de Dios encarnado en Jesús (CP pág. 8).*
- ✓ Educar en un diálogo profundo y coherente entre fe, cultura y vida. El diálogo sincero y profundo nos ayuda a hacer crecer la vida por caminos de reconciliación.
- ✓ Fomentar espacios y experiencias significativas de interioridad, donde cada alumno, cada persona, pueda descubrir su mundo interior donde habita lo más auténtico de ella misma. Priorizamos la educación del corazón.
- ✓ Que nuestros alumnos se preocupen por la creación que es regalo de Dios, disfruten de ella y se hagan responsables de los recursos del planeta, empezando por las cosas sencillas y cercanas, con sensibilidad solidaria hacia las generaciones futuras.
- ✓ Que nuestros alumnos puedan tener criterios éticos y responsables al utilizar las nuevas tecnologías que les ofrecen más posibilidades de comunicación y relación.

Toda nuestra acción pastoral está anclada en el Evangelio y sus valores. Nuestra acción pastoral contribuye a educar en la gratuidad, la corresponsabilidad, el diálogo, la solidaridad, la honradez, el servicio, el cuidado de la creación, el sentido crítico, el respeto a la vida y a la dignidad de las personas, la amistad y la confianza, la verdad, la paz y la reconciliación, la inclusión y la valoración de las diferencias.<sup>3</sup>

En los colegios de la FESB hacemos un anuncio explícito del amor de Dios, manifestado en Jesucristo, y lo hacemos acogiendo la riqueza de nuestras raíces y mirando el horizonte con deseo de hacer presente el Reino de Dios en medio de nuestro mundo.

- ✓ *Deseamos que los alumnos hagan un descubrimiento positivo de la educación de la fe. Buscamos favorecer una experiencia personal y comunitaria de la presencia y del amor fiel de Dios en las vidas de todos.*
- ✓ *Creemos en un Dios, Misterio acogedor, que acompaña cordialmente nuestros gozos y sufrimientos personales, que respeta nuestra libertad, hasta el punto de necesitar nuestra ayuda para hacer un mundo más justo.*
- ✓ *Nuestro encuentro personal con Dios es posible gracias a Jesús de Nazaret. Por eso proporcionamos un conocimiento profundo de Jesús, Buena Noticia para todos. Estamos profundamente convencidos de que el Evangelio humaniza y da sentido a*

---

<sup>3</sup> Itinerario de valores recogido en el anexo 3

*nuestra vida, responde a las preguntas fundamentales que afloran en nuestro interior y nos envía a construir un mundo mejor.*

- ✓ *María, madre de Jesús, nos ayuda en este proceso de iniciación y crecimiento en la fe.*
- ✓ *Consideramos esencial enseñar a orar: abrir con sencillez nuestro corazón a Dios. Para ello es importante ofrecer a los alumnos con frecuencia, experiencias que lo faciliten: la palabra, el símbolo, la belleza, el silencio, el encuentro, la danza...*
- ✓ *Queremos ayudarles a vivir la experiencia de la Eucaristía, en la que se celebra y agradece la Vida y nos compromete con los más desfavorecidos.*
- ✓ *Las celebraciones de los tiempos litúrgicos y las "Fiestas de Familia" nos hacen entrar en una consciencia más viva del camino que hacemos con otros en la fe.*
- ✓ *Cuidamos con especial interés que las clases de religión tengan calidad y sean coherentes con estas convicciones. Dios se comunica a las personas también a través de otras religiones, por eso las damos a conocer con el respeto que merecen." (CP pág. 12).*

## **4.2 Claves de nuestra propuesta pastoral.**

### **4.2.1 Una pastoral de encarnación.**

Si Dios se nos revela encarnándose en la persona de Jesús, nada de lo humano puede ser ajeno a la pastoral. Por tanto, nuestra acción pastoral no tiene nada que ver con huir de lo humano, sino más bien al contrario, estamos convencidos de que la única manera de acercarnos a Dios consiste en profundizar y en llevar a plenitud nuestra propia humanidad.

Aplicar este principio de la encarnación a nuestra pastoral significa que no construimos el Reino promoviendo un espiritualismo alejado de la realidad ni creando espacios donde la confesionalidad conduzca a la exclusión, sino descubriendo el Reino que está ya presente en la vida de las personas, en la cultura y en la sociedad. Esta labor de descubrimiento, escucha y diálogo nos exige especialmente conectarla con las experiencias y la realidad cultural de nuestro alumnado.

Nuestra pastoral tiene una visión positiva de la persona, del mundo y de la cultura y especialmente de los jóvenes. Por eso, es una pastoral que parte de la vida, de la realidad y de la experiencia.

#### **4.2.2 Una pastoral centrada en la persona, la relación y el acompañamiento.**

En nuestros colegios la persona es el centro de toda la acción educativa. Nos esforzamos en crear *“un ambiente cordial, en el que cada persona se sienta única, querida y respetada, viviendo en amistad y confianza mutua”* (CP pág. 11).

Nuestra propuesta pastoral busca ofrecer a las personas un itinerario de experiencias diversas que vayan ayudando a unificar desde el interior todas las dimensiones que construyen la personalidad y dan sentido a la vida.

Por eso el espacio privilegiado para la acción educativa es la relación: relación entre los agentes pedagógicos, entre educadores y alumnos, entre familia y escuela, etc. La relación es también el lugar pastoral por excelencia, puesto que el proceso de maduración y de transformación personal y social en clave evangélica se lleva a cabo en el encuentro con Dios y con los demás.

En la pastoral de la relación se ofrecen modelos de referencia e identificación que ayudan a interpretar las experiencias que van viviendo. Los educadores acompañan individualmente y en grupo el camino vital de las personas, permitiendo que cada uno sea protagonista de su propia trayectoria. Los educadores son fundamentalmente mediadores que desde la relación interpersonal facilitan al joven el conocimiento de sí mismo, el descubrimiento de la presencia de Dios en su vida y la respuesta vocacional. Este acompañamiento está muy relacionado con la acción tutorial desarrollada por el conjunto de los educadores del centro, aunque son los tutores los responsables más directos por ser presencia cercana y acogedora para el alumno al que conoce y al que acompaña en su crecimiento integral (Cfr. CP pág. 14).

#### **4.2.3 Pastoral sistémica: colegio en pastoral.**

Nuestra pastoral es sistémica. Esto quiere decir que no es un compartimento estanco o una serie de actividades aisladas que se añaden a lo específicamente escolar y que son responsabilidad de un grupo de “especialistas”, sino que la pastoral constituye la columna vertebral de la identidad de nuestros colegios, de manera que las opciones metodológicas, la organización, las relaciones, toda la vida escolar, está impregnada del talante evangelizador propio de la pastoral, y todos los educadores del centro son responsables de la misma.

Nuestra pastoral es sistémica porque la escuela es un sistema en el que cada elemento está interrelacionado con el resto. En este contexto, la pastoral tiene la función de iluminar, dar sentido y coherencia al conjunto de la organización. La pastoral vela para que en todas las acciones, procesos y decisiones educativas se vivan y se promuevan los valores del Evangelio, de manera que aunque no se hable directamente de Dios, se muestre su presencia en la vida cotidiana. Nuestro modelo de innovación, nuestras opciones de atención a la diversidad, nuestra manera de evaluar, la articulación de los

aspectos extracurriculares, nuestros presupuestos, nuestra visión de la calidad, o las normas de convivencia se alimentan de criterios pastorales.

Por otro lado, lo específico de la escuela es lo curricular, por tanto estamos convencidos de nuestra pastoral debe estar presente en los saberes, en las asignaturas, si no, difícilmente podremos hablar de pastoral educativa. De manera que la tarea de fondo de nuestra pastoral es la síntesis fe-cultura-vida; en palabras de Sta Magdalena Sofía: *“Solamente la unión de la Fe y la Cultura culminará nuestra obra. Une estrechamente las dos y comprenderás por completo nuestra vocación”* (M.S. Barat, 1833). Es decir, ofrecemos una cultura impregnada de los valores del evangelio, abierta a la dimensión espiritual y religiosa y a la transformación del mundo. Esta síntesis supone un doble proceso: la evangelización de la cultura e inculturación de la fe.

*“Con la Iglesia, como Iglesia, trabajamos por la evangelización de las culturas, con el Espíritu que está ya operando en el interior de cada una de ellas, para liberar su potencial de vida y energía”* (CIE, 1988).

Esto nos exige aprender de la cultura de nuestro tiempo y descubrir en ella signos de vida y esperanza. Al mismo tiempo reconocer la fragilidad de esa misma cultura y ejercer una función crítica capaz de cuestionar y desenmascarar aquellos contravalores que no ayudan a crecer en la línea de una sociedad más humana.

La fe debe responder a los problemas que hoy tienen planteados la humanidad en el campo de la ciencia y la civilización, en un diálogo constante con otras respuestas posibles; en este diálogo la fe se encuentra con otros saberes humanos con los que puede confrontarse desde una reflexión teológica que la convierte también en un saber razonable: *Es preciso instruirlos sólidamente con un programa rico y profundo (...) Que lleguen a tener un juicio propio, siendo la Fe “inteligente” para exponer las razones por las que creen* (M.S. Barat, cit. por P. Perdrau).

#### **4.2.4 Una pastoral que desarrolla la competencia espiritual.**

La teoría de las inteligencias múltiples y la educación por competencias son dos perspectivas que sustentan muchas de nuestras opciones de innovación educativa. Los documentos de la UE y las recientes leyes educativas de nuestro país establecen las siete competencias clave que un estudiante debe tener adquiridas al término de la enseñanza obligatoria. Nuestro concepto de educación integral nos obliga a añadir una octava competencia: la competencia espiritual.

Esta competencia nos invita a trabajar con todo el alumnado aspectos como la búsqueda del sentido de la vida, la vivencia del misterio que habita en el interior de cada persona y en el mundo que nos rodea, la capacidad de descubrir que otros viven esa misma experiencia y de expresarla y compartirla.

Es fundamental facilitar a nuestro alumnado experiencias relevantes que dinamicen sus

procesos de aprendizaje espiritual, siempre con profundo respeto a su libertad personal.

Para que esta dinamización se produzca es necesario que estas experiencias sean significativas para nuestro alumnado, para ello deben presentarse con lenguajes, signos y símbolos que sean inteligibles para las generaciones actuales. La pastoral de la competencia espiritual tiene en cuenta, por tanto, la estética, el ambiente, la corporalidad, el mundo de las emociones, lo audiovisual, la música, el movimiento, las redes sociales, etc.

#### **4.2.5 Una pastoral en clave misionera. Encuentro y diálogo.**

Nuestra pastoral educativa se construye necesariamente en clave misionera. Gran parte de nuestro alumnado y sus familias, si bien aceptan y respetan el Carácter Propio de una escuela cristiana, no consideran éste como el elemento definitivo para la elección del centro educativo ni tienen una vivencia de fe que los haga sentirse miembros activos de la comunidad cristiana. Lo mismo podría decirse de una parte del profesorado de nuestros centros.

A esto hay que añadir la llegada de alumnado inmigrante que supone una presencia cada vez mayor de una diversidad cultural y religiosa que exige de nuestros proyectos educativos y, por tanto, de nuestra pastoral, respuestas de encuentro y diálogo desde planteamientos interculturales e interreligiosos que sean capaces de percibir esta diversidad como una riqueza y no como una fuente de conflictividad.

En nuestras aulas, patios y pasillos conviven gentes diversas, para los que creencias, valores, rituales, moral o sentido de la vida son cuestiones plurales y abiertas. La clave misionera nos exige ajustar nuestras propuestas a esta realidad diversa. El encuentro y el diálogo con personas de creencias y culturas diferentes constituye una oportunidad de crear espacios en los que eduquemos en la defensa de la dignidad humana por encima de credos, razas y naciones y será garantía de un mundo más justo y fraterno.

#### **4.2.6 Una pastoral comprometida con la paz, la justicia y la integridad de la creación (JPIC).**

En palabras del Capítulo General de 2000, debemos *“acompañar el proceso de fe de las personas y los grupos que comprometa a la acción por la justicia, la paz y la integridad de la creación. Generar un proceso educativo en personas y grupos en el que toman conciencia de su realidad, valoran su dignidad, descubren sus capacidades, toman decisiones y se guían por los valores del Reino de Dios. Aprender a leer la Palabra de Dios desde la perspectiva de los excluidos”* (CG. 2000 pag 23 ).

En nuestros colegios la formación social es una parte fundamental del proyecto educativo muy vinculada a la pastoral. De manera que debemos hacer un esfuerzo especial por impulsar la educación para la justicia, la paz y la integridad de la creación. El proyecto de pastoral debe ejercer una interpelación constante hacia las estructuras

del centro desde estos criterios, cuestionar sobre la clase de institución y el tipo de organización que servirá mejor a los intereses de los más débiles y dar prioridad a aquellos espacios, recursos, metodologías y estructuras que contribuyan a la lucha contra la exclusión en cualquiera de sus formas (Cfr. *Proyecto Provincial de Educación ESN, 1999*).

*Tenemos la responsabilidad de orientar nuestros esfuerzos educativos hacia la creación de relaciones basadas en la equidad, la inclusión, la no violencia y de ofrecer procesos pedagógicos y cauces concretos para los grupos y personas, especialmente los jóvenes, que quieran comprometerse con los que menos tienen en la construcción de un mundo mejor. (Cfr. CG 2008).*

Conscientes de nuestra responsabilidad en el futuro del planeta, nos comprometemos en el cuidado de la Tierra, regalo de Dios para la vida de todos.

#### **4.2.7 Una pastoral desde la comunidad.**

*“Los colegios del Sagrado Corazón son comunidades educativas que se construyen entre todos (...) y en los que todos somos “conscientes de que tenemos una misión compartida” (Cfr. CP pág. 13).* En nuestros centros educativos toda la comunidad educativa es agente de pastoral. Es comunidad porque todos se sienten implicados y comprometidos en esta misión; es educativa porque está incardinada en el contexto escolar; y es pastoral porque acompaña a sus miembros en su proceso de maduración personal y de fe.

Con el convencimiento de que la comunidad cristiana es el principal espacio y agente de evangelización, promovemos en nuestros colegios la formación de una comunidad creyente que pueda compartir y celebrar su fe y su compromiso y que sea referencia comunitaria que visibilice la eclesialidad en el ámbito educativo.

#### **4.3. La Comunidad Educativa: una misión compartida.**

La fuerza pastoral y evangelizadora de un centro depende de toda la Comunidad Educativa, de la implicación de todas las personas que la formamos, de sus relaciones, su complementariedad, etc. Es la Comunidad Educativa la que da vida al Proyecto. Todos somos en parte destinatarios, responsables y agentes de pastoral.

##### **4.3.1 Estructuras de animación pastoral.**

###### **- Fundación Educativa Sofía Barat**

Entre los fines de la FESB está el de: “Dar continuidad y garantizar la riqueza, el crecimiento y la vivencia del Carisma en la obra educadora de nuestros Centros”. Así, mismo, la Fundación ha de impulsar que los Centros fundamenten su acción educativa en la concepción cristiana de la persona y del mundo, formando parte esta



labor educativa de la acción pastoral de la Iglesia Católica y participando en su misión evangelizadora. (Cfr. Carta Fundacional)

Entre los objetivos del Equipo de Titularidad están los de “cuidar e impulsar la línea evangelizadora de los centros y actividades de la Fundación, tratando de contribuir en todo momento a la unidad, coherencia y compromiso de toda la comunidad educativa en la transformación de la realidad”. (RRI de la FESB. Art 50)

**El Equipo de Titularidad** tiene entre sus competencias la de impulsar y coordinar la acción pastoral de los colegios. Lo hace desde su **ámbito pastoral**, con los siguientes objetivos y/o competencias:

- a) Dirigir y animar la acción pastoral de la Fundación, en coordinación con el resto de los miembros del Equipo de titularidad.
- b) Impulsar que la pastoral esté presente en todo el proceso educativo, responsabilizando a los Equipos Directivos de lo que significa una “Escuela en Pastoral”.
- c) Velar porque la Espiritualidad del Sagrado Corazón se viva en cada Comunidad Educativa.
- d) Propiciar que toda la organización y el quehacer educativo estén inspirados en los valores cristianos y en las líneas de nuestra espiritualidad.
- e) Promover el sentido de pertenencia a la Iglesia y animar a la participación en sus iniciativas pastorales.
- f) Promover la participación, la comunicación y el trabajo coordinado de los Coordinadores de pastoral, de los miembros de los Equipos de Pastoral y de los equipos educativos de los centros en el desarrollo de las acciones pastorales contenidas en el Plan de actuación
- g) Animar y proporcionar pautas para la celebración gozosa de nuestras fiestas de familia (Mater, Rosa Filipina, Magdalena Sofía y Sagrado Corazón).
- h) Promover la importancia que tiene la enseñanza de la religión según nuestra tradición.
- i) Potenciar acciones que fortalezcan y permitan el crecimiento del itinerario espiritual de la familia del Sagrado Corazón.
- j) Garantizar el trabajo de educación de la interioridad.
- k) Impulsar el compromiso en la búsqueda de la justicia, la paz y la integridad de la creación, descubriendo las implicaciones como eje transversal de nuestra acción educativa.
- l) Elaborar la planificación y programación de las iniciativas pastorales de la Fundación y presentarlas al Equipo de titularidad.
- m) Asesorar, animar, acompañar y supervisar, en el ejercicio de sus funciones, a los coordinadores de pastoral de los Centros.
- n) Impulsar y promover la relación entre los coordinadores de pastoral, equipos de pastoral y equipos educativos de los Centros.



- o) Promover la formación permanente de coordinadores y equipos de pastoral mediante cursos, encuentros u otros medios que se crean adecuados.
- p) Evaluar la pastoral de los centros y velar por que se ejecute la programación pastoral.
- q) Favorecer la presencia en los Centros de signos y símbolos propios de la identidad de la Fundación.
- r) Orientar y supervisar la enseñanza religiosa escolar, en coordinación con el Director del Área de pedagogía.
- s) Promover la información, comunicación y participación de la Fundación y de sus Centros en actividades e iniciativas pastorales diocesanas y supra diocesanas.

(RRI de la FESB. Art. 59)

### - **Dirección y Equipo Directivo**

El Director General es la pieza clave en el ejercicio de la Titularidad, pues desarrolla la gestión del Colegio en el día a día y materializa el Carácter Propio de los Colegios de la FESB. Entre sus competencias está la de "Impulsar la transversalidad de la acción pastoral del centro."<sup>4</sup>. Lo hace junto con el Equipo Directivo desde sus competencias propias.

### - **Coordinador de Pastoral**

Son competencias del Coordinador de Pastoral:<sup>5</sup>

- a) Promover la dimensión pastoral en los planes y programaciones del centro.
- b) Coordinar y animar la programación y desarrollo de las actividades pastorales del centro.
- c) Convocar y presidir las reuniones del equipo de pastoral y del consejo pastoral.
- d) Impulsar la formación y participación pastoral de los educadores.
- e) Animar la acción pastoral en y de la Comunidad educativa y su entorno.
- f) Facilitar y/o coordinar la elaboración de materiales y recursos pastorales.
- g) Animar las actividades en las que el centro participe en colaboración con la Iglesia local.
- h) Impulsar la acción pastoral en el proceso de enseñanza/aprendizaje de las áreas y el diálogo fe-cultura.
- i) Coordinar la evaluación de la dimensión pastoral del centro.
- j) Cuantas otras funciones le atribuya el Reglamento de régimen interior del centro en el ámbito pastoral o le delegue el Director General del centro.

---

<sup>4</sup> RRI marco de la FESB. Art 72

<sup>5</sup> Idem. Art 74

### - **Equipo de Pastoral<sup>6</sup>**

Al Equipo de pastoral le corresponde animar y coordinar la acción evangelizadora y pastoral en todas las actividades escolares y extraescolares que se realicen en el Centro. Son competencias del Equipo de Pastoral:

- a) Proponer las líneas de acción de la dimensión evangelizadora del Proyecto Educativo y realizar su seguimiento.
- b) Planificar, de acuerdo con el Proyecto Educativo, el Proyecto Curricular que correspondan, las actividades pastorales de la acción educativa.
- c) Actuar en colaboración con el Departamento de Religión en lo que se refiere a la enseñanza religiosa.
- d) Conocer y acompañar la marcha de los grupos de fe y de sus animadores, proporcionando los medios adecuados para su conveniente desarrollo.
- e) Prolongar la acción pastoral de la escuela entre las familias de la Comunidad Educativa.

### - **Pastoral rscj**

En la Sociedad del Sagrado Corazón la pastoral quiere ser ante todo espacio y espacios donde las personas se encuentren con el Dios de la Vida y miren el mundo a través del Corazón traspasado de Jesús comprometiéndose para que todos tengan vida.

En los colegios de la Fundación Educativa Sofía Barat participamos de esta acción pastoral de la Sociedad del Sagrado Corazón ofreciendo en nuestros colegios y participando de los espacios de reflexión, formación, actividades pastorales y solidaridad de la Congregación en el contexto de proyectos e iniciativas propias y en colaboración con otros.

## **4.3.2 Destinatarios y agentes de pastoral<sup>7</sup>**

### - **Alumnado**

Son los principales destinatarios de la acción educativa y pastoral del colegio. Participan activamente en la pastoral del centro. Cuidamos y favorecemos que hagan un descubrimiento positivo de la educación en la fe, que tengan una experiencia personal y comunitaria de la presencia y del amor fiel de Dios en sus vidas y en las vidas de todos. Les orientamos para que su vida asuma un estilo de vida acorde con los valores del evangelio.

---

<sup>6</sup> RRI marco de los colegios de la FESB. Art 74

<sup>7</sup> Se adjunta como anexo 1 el esquema de esta estructura pastoral.

### - **Profesorado**

“Los profesores de nuestros centros viven y transmiten el espíritu que anima nuestro estilo educador. Concretan en el día a día, en su relación con los alumnos y con el resto de la Comunidad Educativa, la misión y los valores expresados en este Carácter Propio. Testimonian los valores del Evangelio y tienen sensibilidad ante los desfavorecidos de este mundo”. (CP pág. 14). Convencidos de que la Pastoral es una tarea en la que todos deben estar implicados y conscientes de las diferentes realidades personales, cada uno participa en la acción pastoral del centro desde su sensibilidad y sus opciones personales y de fe.

### - **PAS**

Desde sus tareas concretas participan activamente de esta misión educadora y pastoral del centro. Su testimonio de vida es instrumento indispensable en la educación integral, la educación en la fe y en los valores del evangelio para los alumnos y para todas las personas que se acercan al colegio.

### - **Familias**

Son los primeros y principales responsables en la educación de sus hijos. Han de conocer y ser parte activa en la propuesta pastoral de nuestros colegios. Desde la convicción de que la familia es fundamental e insustituible en la transmisión y educación de la fe, en coherencia con los valores y propuesta pastoral de los colegios de la FESB les ofrecemos cauces para el diálogo, la formación cristiana, la celebración de la fe y la acción solidaria.

### - **Animadores y monitores de grupos**

Son jóvenes y adultos, principalmente ex alumnos del centro, que se integran en nuestros colegios y se identifican con nuestra propuesta educativa y pastoral. Su testimonio y su dedicación son importantes. Participan como animadores de los grupos de convivencia y el centro se ocupa de proporcionarles la formación adecuada y facilitar su relación con el resto de la Comunidad Educativa.

### - **Antiguos Alumnos**

Les ofrecemos la participación en los grupos de convivencia de ex alumnos con el objetivo de que puedan seguir desarrollando su crecimiento personal, la expresión de su fe y su compromiso.

## 5- ÁREAS DE TRABAJO PASTORAL.

---

### 5.1 Objetivos.

Los objetivos que emanan del Plan Marco de Pastoral y que marcan los criterios de actuación para llevar a cabo la propuesta pastoral de los colegios de la Fundación Educativa Sofía Barat son:

1. Ofrecer un **modelo educativo inspirado en el Evangelio** en el que busquemos la educación integral de cada persona.
2. Construir una **Comunidad Educativa** viva en la que todos (alumnos, profesores, familias y PAS) compartan un **proyecto pastoral** que sea el **eje vertebrador de la vida del colegio**.
3. Fomentar espacios y experiencias significativas de **interioridad y oración** donde cada alumno descubra su mundo interior, se abra a la trascendencia y al encuentro personal con Dios.
4. Promover un **diálogo profundo y coherente entre fe, cultura y vida** en actitud de escucha, encuentro y acogida a la diversidad.
5. **Educar** personas con capacidad crítica, sensibles y compasivas ante los problemas del mundo e impulsar el **compromiso** en la búsqueda de **la justicia, la paz y la integridad de la creación**.
6. Animar la vivencia de una **comunidad creyente que comparte y celebra la fe** y vive con gozo y sentido los tiempos litúrgicos y las fiestas de familia.
7. **Cuidar e impulsar el espíritu e intuiciones educativas de Sta Magdalena Sofía Barat**, haciendo nuestra su visión de formar personas apasionadas por la vida, capaces de transformar el mundo, con pasión por anunciar el Evangelio en unión con la Iglesia.
8. Acompañar a los alumnos en su crecimiento e itinerario de formación personal y cristiana en el **ámbito escolar y extraescolar**.

9. Potenciar **la formación de los agentes de pastoral** (profesorado, catequistas, animadores o monitores de grupos, etc) para desarrollar su compromiso en la tarea de animación y acompañamiento pastoral.

## 5.2 Áreas de trabajo pastoral

Trabajamos los objetivos anteriores desde siete áreas pastorales que vienen a concretar nuestra propuesta pastoral. Las líneas de acción y las acciones para el trabajo pastoral en cada una de las áreas son las que reflejamos a continuación.

Líneas de acción estratégicas cursos 21-25  
(Ver anexo)

### 5.2.1. Colegio en Pastoral:

OBJETIVOS	LÍNEAS DE ACCIÓN
<p><b>1. Ofrecer un modelo educativo inspirado en el Evangelio en el que busquemos la educación integral de cada persona.</b></p>	<ul style="list-style-type: none"> <li>a) Desarrollo de un modelo educativo pastoral que tenga a la persona en el centro de todos los planes y acciones coherente con el Evangelio.</li> <li>b) Educar en la fe favoreciendo que nuestros alumnos descubran la presencia del amor fiel de Dios en sus vidas encarnado en Jesús de Nazaret y que conozcan a María, mujer creyente y primera discípula.</li> <li>c) Plan de acción tutorial en el que se trabajen todos los aspectos relacionados con la educación integral y se eduque en los valores del Evangelio.</li> <li>d) Plan de convivencia del centro inspirado en los valores del evangelio.</li> </ul>

	<p>e) Trabajo del lema del curso que desarrolle un itinerario de educación en valores. (Anexo 3)</p>
<p><b>2. Construir una Comunidad Educativa viva en la que todos (alumnos, profesores, familias y PAS) compartan un proyecto pastoral que sea el eje vertebrador de la vida del colegio.</b></p>	<p>a) Espacios de oración, reflexión, profundización en la fe y encuentro abiertos a toda la comunidad educativa.</p> <p>b) Comunicación de las acciones pastorales a través de diferentes herramientas y espacios (claustros, espacios de formación, reuniones de familias, tutorías, Web, redes sociales, etc).</p> <p>c) Dar a conocer el PMP y el Plan de Pastoral del colegio a toda la comunidad educativa (profesores, PAS, familias, alumnos y exalumnos) y desarrollarlos en una responsabilidad compartida.</p>

### 5.2.2 Interioridad y oración

OBJETIVOS	LÍNEAS DE ACCIÓN
<p><b>3. Fomentar espacios y experiencias significativas de interioridad y oración donde cada alumno descubra su mundo interior, se abra a la trascendencia y al encuentro personal con Dios.</b></p>	<p>a) Espacios de oración planificados y cuidados (oración de la mañana, oraciones en tiempos especiales, talleres de oración, retiros, convivencias) en los que se dé a conocer el Evangelio y se profundice en los sentimientos y preferencias del Corazón de Jesús.</p> <p>b) Proyecto de educación de la interioridad en el que se educa las dimensiones corporal, psicológica, social y trascendente de la persona y se</p>

	<p>crean condiciones para que se dé el encuentro con uno mismo, con los otros y con Dios (Anexo 4: Proyecto Desde Dentro)</p> <p><b>c)</b> Formación en pedagogía de la interioridad y la oración para los claustros y para los agentes de pastoral.</p>
--	--

### 5.2.3 Diálogo fe-cultura-vida

OBJETIVOS	LÍNEAS DE ACCIÓN
<p><b>4. Promover un diálogo profundo y coherente entre fe, cultura y vida en actitud de escucha, encuentro y acogida a la diversidad.</b></p>	<ul style="list-style-type: none"> <li>a) Despertar en nuestros alumnos el interés y la vivencia de la diversidad cultural y religiosa como un elemento enriquecedor que permita la integración de todos.</li> <li>b) Trabajo conjunto del equipo de pastoral con el resto de departamentos y equipos docentes para asegurar la coherencia de las programaciones didácticas y planes educativos con la propuesta pastoral.</li> <li>c) Realización de lectura creyente de la realidad cotidiana.</li> <li>d) Las clases de Religión coherentes con el PMP y coordinadas con la pastoral del colegio; con un contenido y pedagogía actualizados, programadas con rigor y con materiales adecuados.</li> </ul>

## 5.2.4 Acción social y compromiso

OBJETIVOS	LÍNEAS DE ACCIÓN
<p><b>5. Educar personas con capacidad crítica, sensibles y compasivas ante los problemas del mundo e impulsar el compromiso en la búsqueda de la justicia, la paz y la integridad de la creación.</b></p>	<ul style="list-style-type: none"> <li>a) Proporcionar espacios de reflexión y observación que fomenten una visión crítica y constructiva de la realidad confrontándola con los valores del Evangelio.</li> <li>b) Desarrollo de un plan de acción social que fomente el compromiso de nuestro alumnado con los más desfavorecidos con la participación en acciones sociales (actividades de voluntariado, participación en las campañas de solidaridad organizadas por el colegio y en la Iglesia local, etc</li> <li>c) Jornadas escolares de la Paz que ayuden a profundizar en el compromiso por la reconciliación y la paz a nivel personal, en el entorno, en el mundo.</li> <li>d) Sensibilización, reflexión y compromiso con el medio ambiente (Agenda 21, reciclaje, uso racional de los recursos, etc).</li> </ul>



### 5.2.5 Celebración de la fe

OBJETIVOS	LÍNEAS DE ACCIÓN
<p><b>6. Animar la vivencia de una comunidad creyente que comparte y celebra la fe vive con gozo y sentido los tiempos litúrgicos y las fiestas de familia.</b></p>	<ul style="list-style-type: none"> <li>a) Vivencia de los tiempos litúrgicos y fiestas propias en celebraciones contextualizadas, adaptadas y experienciales.</li> <li>b) La participación de la comunidad educativa: profesores, alumnos, familias, PAS, en la preparación y celebración de los tiempos litúrgicos y fiestas de familia.</li> <li>c) Participación en la vida pastoral de la Iglesia: creación de cauces de celebración, colaboración y trabajo conjunto con la parroquia y otras entidades eclesiales.</li> </ul>

### 5.2.6 Carisma

OBJETIVOS	LÍNEAS DE ACCIÓN
<p><b>7. Cuidar e impulsar el espíritu e intuiciones educativas de Sta Magdalena Sofía Barat, haciendo nuestras su visión de formar personas apasionadas por la vida, capaces de transformar el mundo, con pasión por anunciar el evangelio en unión con la Iglesia.</b></p>	<ul style="list-style-type: none"> <li>a) Conocimiento de la figura, historia, pedagogía y estilo educativo de Santa Magdalena Sofía Barat.</li> <li>b) Generar identidad y sentido de pertenencia a la Fundación Educativa Sofía Barat (conocimiento de la Sociedad del Sagrado Corazón y el Carisma, dimensión educadora, Carácter Propio...)</li> <li>c) Conocimiento y vivencia de los signos e iconos propios de nuestra identidad y espiritualidad (punto 1.2 del PMP).</li> <li>d) Profundización en la figura de María, mujer de interioridad desde la advocación de Mater (celebración del día</li> </ul>

	<p>de Mater, conocimiento de la historia y los símbolos del cuadro, hacerla figura cercana en nuestro día a día cotidiano...)</p> <p>e) Dinamización y participación en las actividades pastorales, proyectos, encuentros de formación, etc ofertada por la pastoral rscj en la Provincia y a nivel internacional.</p>
--	--

### 5.2.7 Formación y grupos

OBJETIVOS	LÍNEAS DE ACCIÓN
<p><b>8. Acompañar a los niños y jóvenes en su crecimiento e itinerario de formación personal y cristiana en el ámbito escolar y extraescolar.</b></p>	<p>a) Grupos de crecimiento y formación en la fe en horario escolar y extraescolar: grupos de crecimiento personal y convivencia, grupos de oración, de voluntariado y acción social, de catequesis y preparación a los sacramentos, etc</p> <p>b) Desarrollo y potenciación del Proyecto de Grupos Barat como plataforma de evangelización del colegio desde la espiritualidad del Sagrado Corazón. (Anexo 5)</p> <p>c) Participación y acompañamiento de los antiguos alumnos en las actividades de pastoral del colegio: convocatorias para antiguos alumnos jóvenes, participación como catequistas, animadores de grupos, etc</p> <p>d) Acompañamiento a los procesos de crecimiento personal y búsqueda del proyecto de vida.</p>
<p><b>9. Potenciar la formación de los agentes de pastoral (profesorado, catequistas, animadores o monitores de grupos, etc) para desarrollar su</b></p>	<p>a) Formación teológica, pastoral, de didáctica de la Religión y del Carisma a los distintos grupos de la comunidad educativa.</p>

**compromiso en la tarea de animación y acompañamiento pastoral.**

b) Encuentros de los agentes de pastoral escolar y extraescolar: formación de catequistas, animadores Barat, monitores; retiros, Pascuas, convivencias, etc.



OBJETIVOS	LINEAS DE ACCIÓN	ACCIONES	INDICADORES DE EVALUACIÓN
<p><b>1. Ofrecer un modelo educativo inspirado en el Evangelio en el que busquemos la educación integral de cada persona.</b></p>	<p>a) Desarrollo de un modelo educativo pastoral que tenga a la persona en el centro de todos los planes y acciones coherente con el Evangelio.</p>	<p>1) Tener un modelo estructurado de campañas con actividades, que permitan trabajar y promover un modelo de persona, inspirado en Jesús de Nazaret:</p> <ul style="list-style-type: none"> <li>• Lema</li> <li>• Rosa Filipina</li> <li>• Adviento</li> <li>• Navidad</li> <li>• Paz</li> <li>• Cuaresma</li> <li>• Pascua</li> <li>• Santa Magdalena Sofía</li> </ul>	<p><b>1.a.1.)</b> Grado de aceptación en general, del lema del curso</p> <ul style="list-style-type: none"> <li>• Valoración general de la actividad del día de Rosa Filipina</li> <li>• Valoración general de la Campaña de Adviento</li> <li>• Valoración general de la celebración de Navidad</li> <li>• Valoración general del día de la Paz</li> <li>• Valoración general de la Campaña de Cuaresma</li> <li>• Valoración general de la celebración de Pascua</li> <li>• Valoración general de la semana de Santa Magdalena Sofía</li> </ul>
		<p>2) Dedicar una semana en las Campañas de Pastoral de Adviento, Navidad, Cuaresma y Pascua, a trabajar de forma intensiva la figura de Jesús de Nazaret</p>	<p><b>1.a.2.)</b> Nº de semanas dedicadas en campañas a trabajar de forma intensiva la figura de Jesús de Nazaret</p> <ul style="list-style-type: none"> <li>• Valoración general del trabajo sobre la figura de Jesús de Nazaret en Campañas.</li> </ul>
	<p>b) Educar en la fe favoreciendo que nuestros alumnos descubran la presencia del amor fiel de Dios en sus vidas encarnado en Jesús de Nazaret y que conozcan a María,</p>	<p>1) Tener un banco de recursos para usar en diferentes momentos, que planteen ejemplos de vida de fe en el amor de Dios.</p>	<p><b>1.b.1.)</b> Valoración general de la creación del banco de recursos para los profesores, así como su uso.</p>

	mujer creyente y primera discípula.		
	c) Plan de acción tutorial en el que se trabajen todos los aspectos relacionados con la educación integral y se eduque en los valores del Evangelio.	1) Incluir en el Plan de Acción Tutorial, las actividades vinculadas a las campañas y acciones de Pastoral	<b>1.c.1.)</b> Valoración general de la inclusión de la actividades de pastoral dentro del PAT.
	d) Plan de convivencia del centro inspirado en los valores del evangelio.	1) Participar desde la coordinación de Pastoral, en la elaboración de los Planes de Convivencia del Centro. 2) Velar porque los Planes de Convivencia, atiendan a los criterios del Plan Marco de Pastoral.	<b>1.d.1. y 1.d.2.)</b> Valoración de la participación del coordinador de Pastoral en la elaboración del Plan de Convivencia del centro.
	e) Trabajo del lema del curso que desarrolle un itinerario de educación en valores. (Anexo 3)	1) Elaborar el lema y las actividades vinculadas, desde la Comisión de Pastoral, y basado en el itinerario de valores acordado desde la FESB. 2) Ambientar el colegio con los motivos y frases del lema 3) Aportar materiales al profesorado para orientar el lema durante el curso. 4) Relacionar los lemas con las campañas como un hilo argumental anual	<b>1.e.1.)</b> Ver valoración de 1.a.1. <b>1.e.2.)</b> Valoración de la ambientación del colegio relacionado con el lema del curso. <b>1.e.3.)</b> Valoración de los materiales aportados al profesorado con el lema. <b>1.e.4.)</b> Valoración del hilo conductor llevado a lo largo de todo el curso relacionado con el lema.

<b>2. Construir una Comunidad Educativa viva en la que todos (alumnos, profesores, familias y PAS) compartan un proyecto pastoral que sea el eje vertebrador de la vida del colegio.</b>	a) Espacios de oración, reflexión, profundización en la fe y encuentro abiertos a toda la comunidad educativa.	1) Realizar celebraciones y oraciones en los momentos “fuertes” del año, abiertos a toda la Comunidad Educativa: Navidad, Pascua y Santa Magdalena Sofía.	<b>2.a.1.)</b> Número de celebraciones y oraciones tenidas en los momentos fuertes del año, y valoración de los mismos.
		2) Ofrecer espacios de encuentro y oración a los profesores a lo largo del curso: comienzo de curso, Navidad, Pascua y final de curso. Así como preparar algún otro momento concreto que surgiera (jubilaciones)	<b>2.a.2.)</b> Número de encuentros y oraciones tenidas con profesores a lo largo del año, y valoración de los mismos.
	b) Comunicación de las acciones pastorales a través de diferentes herramientas y espacios (claustros, espacios de formación, reuniones de familias, tutorías, Web, redes sociales, etc).	1) Difundir a través de las redes sociales las acciones realizadas desde Pastoral	<b>2.b.1.)</b> Grado de difusión por redes sociales de las actividades de Pastoral.
		2) Comunicar y motivar a los Claustros de profesores, las diferentes actividades de Pastoral	<b>2.b.2.)</b> Valoración general de la difusión de las actividades de Pastoral en los claustros.
		3) Hacer alusiones y explicar las acciones del Plan Anual de Pastoral en las reuniones de padres de comienzo de curso.	<b>2.b.3.)</b> Evaluar la presencia de las actividades de Pastoral en las reuniones de padres de comienzo de curso.
	c) Dar a conocer el PMP y el Plan de Pastoral del colegio a toda la comunidad educativa (profesores, PAS, familias, alumnos y ex alumnos) y desarrollarlos en una	1) Poner accesible en la web del colegio el Plan Marco de Pastoral	<b>2.c.1.)</b> Evaluar la repercusión y lectura del PMP puesto en la web.
		2) Tener un Plan Marco de Pastoral encuadrado, a disposición de los profesores, PAS y familias	<b>2.c.2.)</b> Evaluar la repercusión y lectura del PMP en formato papel presente en las salas de profesores.

	responsabilidad compartida.		
<b>3. Fomentar espacios y experiencias significativas de interioridad y oración donde cada alumno descubra su mundo interior, se abra a la trascendencia y al encuentro personal con Dios.</b>	a) Espacios de oración planificados y cuidados (oración de la mañana, oraciones en tiempos especiales, talleres de oración, retiros, convivencias) en los que se dé a conocer el Evangelio y se profundice en los sentimientos y preferencias del Corazón de Jesús.	1) Utilizar diferentes materiales para la reflexión de la mañana en secundaria.	<b>3.a.1.)</b> Valoración del banco de oraciones y uso de las mismas por el profesorado.
		2) Incluir en las campañas oraciones dirigidas para todo el grupo clase.	<b>3.a.2.)</b> Valoración de las oraciones grupales puestas en campañas.
	b) Plan de Interioridad en el que se educa las dimensiones corporal, emocional y trascendente de la persona y se crean condiciones para que	1) Incentivar y motivar la programación anual de las actividades de interioridad.	<b>3.b.1.)</b> Valoración de las actividades de interioridad realizadas por etapas
		2) Estar atentos a las necesidades de los profesores para el desarrollo del plan de Interioridad del colegio	<b>3.b.2.)</b> Evaluación de las necesidades del profesorado para la realización de las actividades de interioridad.

	se dé el encuentro con uno mismo, con los otros y con Dios (Anexo 4)	3) Evaluar trimestralmente y por etapas, las actividades de la programación de interioridad realizadas.	<b>3.b.3.)</b> Número de evaluaciones tenidas con las etapas a lo largo del curso, en relación a las actividades trimestrales de interioridad
	c) Formación en pedagogía de la interioridad y la oración para los claustros y para los agentes de pastoral.	1) Incentivar los cursos de formación de profesores con la FESB.	<b>3.c.1.)</b> Número de cursos y participantes del colegio, en cursos relacionados con la formación en interioridad.
<b>4. Promover un diálogo profundo y coherente entre fe, cultura y vida en actitud de escucha, encuentro y acogida a la diversidad.</b>	a) Despertar en nuestros alumnos el interés y la vivencia de la diversidad cultural y religiosa como un elemento enriquecedor que permita la integración de todos.	1) Crear en los cursos superiores de ESO espacios de intercambio de experiencias con diferentes religiones: mesas redondas, foros de debate, trabajos...	<b>4.a.1.)</b> Número de espacios de intercambio de experiencias tenidas con alumnos, y valoración de las mismas.
		1) Incluir la trascendencia y la idea de Dios en reflexiones de la mañana, orientando de esta forma a los alumnos en su relación con la misma, y con Dios.	<b>4.a.2.)</b> Valoración por parte de los profesores acerca de las reflexiones explícitas sobre la experiencia de Dios.
		2) Hacer atractiva la opción de la asignatura de Religión para los alumnos revisando el currículo y la metodología.	<b>4.a.3.)</b> Evaluación desde el Departamento de Religión de las programaciones de actividades desarrolladas en la asignatura de Religión.
	b) Trabajo conjunto del equipo de pastoral con el resto de	1) Informar al claustro al comienzo de curso de la programación anual prevista de Pastoral.	<b>4.b.1.)</b> Valoración de la acogida en la presentación del Plan Anual de Pastoral en el claustro.



	<p>departamentos y equipos docentes para asegurar la coherencia de las programaciones didácticas y planes educativos con la propuesta pastoral.</p>		
	<p>c) Realización de lectura creyente de la realidad cotidiana.</p>	<p>1) Utilizar alguna reflexión de la mañana para hacer lecturas creyentes de la realidad cotidiana en secundaria.</p>	<p><b>4.c.1.)</b> Valoración general por parte del profesorado sobre las lecturas creyentes de la realidad cotidiana en las reflexiones de la mañana.</p>
		<p>2) Utilizar la Semana de la Solidaridad para abordar la dimensión solidaria que hay en una visión creyente de la vida y de la realidad.</p>	<p><b>4.c.2.)</b> Valoración de la presencia de testimonios creyentes en la semana de la Solidaridad.</p>
	<p>d) Las clases de Religión coherentes con el PMP y coordinadas con la pastoral del colegio; con un contenido y pedagogía actualizados, programadas con rigor y con materiales adecuados.</p>	<p>1) Concretar los contenidos mínimos que deberían ver los alumnos en la asignatura de Religión , a lo largo de su etapa escolar, adaptándolos al nuevo currículo.</p>	<p><b>4.d.1)</b> Valoración de la revisión del currículo realizada.</p>

<p><b>5. Educar personas con capacidad crítica, sensibles y compasivas ante los problemas del mundo e impulsar el compromiso en la búsqueda de la justicia, la paz y la integridad de la creación.</b></p>	<p>a) Proporcionar espacios de reflexión y observación que fomenten una visión crítica y constructiva de la realidad confrontándola con los valores del Evangelio.</p>	<p>1) Realizar una Semana de la Solidaridad en la que demos cauce a una solidaridad concretada en un proyecto de las RSCJ</p>	<p><b>5.a.1.)</b> Valoración de la Semana de la Solidaridad</p>
		<p>2) Estar atento a las situaciones de injusticia o vulnerabilidad de nuestro mundo, y ofertar y animar a los profesores a que presenten una lectura crítica de las mismas a los alumnos. Prepararemos algún material para esas situaciones.</p>	<p><b>5.a.2.)</b> Número de materiales preparados para el profesorado, que ayuden a transmitir una visión crítica de la situación actual.</p>
		<p>3) Realizar gestos públicos con los alumnos que acentúen la visión crítica del mundo, de acuerdo con los valores del Evangelio.</p>	<p><b>5.a.3.)</b> Número de gestos públicos relacionados con esa visión crítica del mundo.</p>
		<p>4) Promover campañas concretas de solidaridad con las familias: operación Kilo, situaciones de ayuda urgente...</p>	<p><b>5.a.4.)</b> Número de campañas de solidaridad y valoración de las mismas, promovidas entre las familias</p>
	<p>b) Desarrollo de un plan de acción social que fomente el compromiso de nuestro alumnado con los más desfavorecidos con la participación en acciones sociales (actividades de voluntariado, participación en las campañas de solidaridad</p>	<p>1) Ofrecer a los alumnos y exalumnos alternativas de voluntariado en su entorno más cercano.</p>	<p><b>5.b.1.)</b> Enumerar y valorar las ofertas de voluntariado externo al colegio propuestas a los alumnos y exalumnos</p>
		<p>2) Ofrecer posibilidades de voluntariado interno dentro del colegio: monitores de convivencias, espacio Like, , mesa de comercio justo, bocadillo solidario, actividades puntuales...</p>	<p><b>5.b.2.)</b> Enumerar y valorar las ofertas de voluntariado interno propuestas a los alumnos y exalumnos</p>
		<p>3) Organizar mesas redondas con exalumnos voluntarios en proyectos varios.</p>	<p><b>5.b.3.)</b> Número de actos, mesas redondas, etc...y valoración de los mismos, tenidos con exalumnos participantes de proyectos varios.</p>

	<p>organizadas por el colegio y en la Iglesia local, etc</p>		
	<p>c) Jornadas escolares de la Paz que ayuden a profundizar en el compromiso por la reconciliación y la paz a nivel personal, en el entorno, en el mundo.</p>	<p>1) Celebrar el día de la Paz con actividades encaminadas a lograr la paz interior, la del entorno más cercano, y la del no tan cercano pero a veces más importante.</p>	<p><b>5.c.1.)</b> Valoración del día de la Paz</p>
	<p>d) Sensibilización reflexión y compromiso con el medio ambiente (Agenda 2030, reciclaje, uso racional de los recursos, etc).</p>	<p>1) Dar relevancia e importancia a los temas de conservación del medio ambiente en las asignaturas curriculares</p>	<p><b>5.d.1)</b> Actividades relacionadas con el medio ambiente promovidas por las diferentes asignaturas</p>
		<p>2) Desarrollar un plan de cuidado del medio ambiente en el propio centro</p>	<p><b>5.d.2.)</b> Grado de desarrollo del plan de medio ambiente del centro.</p>
		<p>3) Realizar actividades puntuales encaminadas a denunciar situaciones de maltrato del medio ambiente, y a sensibilizar sobre el cuidado del mismo.</p>	<p><b>5.d.3.)</b> Enumerar las actividades relacionadas en la línea de promover el respeto por el medio ambiente</p>

<b>6. Animar la vivencia de una comunidad creyente que comparte y celebra la fe vive con gozo y sentido los tiempos litúrgicos y las fiestas de familia.</b>	a) Vivencia de los tiempos litúrgicos y fiestas propias en celebraciones contextualizadas, adaptadas y experienciales.	1) Realizar celebraciones y oraciones en los momentos “fuertes” del año, abiertos a toda la Comunidad Educativa: Navidad, Pascua y Santa Magdalena Sofía. (acción 2-a-1)	<b>6.a.1)</b> Valoración de las celebraciones realizadas con toda la comunidad educativa	
		2) Ambientación del colegio para los tiempos litúrgicos	<b>6.a.2.)</b> Valoración de la ambientación del colegio en los tiempos fuertes	
	b) La participación de la comunidad educativa: profesores, alumnos, familias, PAS, en la preparación y celebración de los tiempos litúrgicos y fiestas de familia.	1) Ofrecer espacios de encuentro y oración a los profesores a lo largo del curso: comienzo de curso, Navidad, Pascua y final de curso. Así como preparar algún otro momento concreto que surgiera (acción 2-a-2)	<b>6.b.1.)</b> Ver 2.a.2	
		c) Participación en la vida pastoral de la Iglesia: creación de cauces de celebración, colaboración y trabajo conjunto con la parroquia y otras entidades eclesiales	1) Incentivar la relación escuela-parroquia a través de personas concretas que participen en ambas. 2) Dar publicidad y participar en la medida de lo posible, en las convocatorias concretas que se hagan desde la parroquia.	<b>6.c.1.)</b> Valorar el grado de relación escuela-Parroquia  <b>6.c.2.)</b> Grado de participación en las convocatorias hechas desde la Parroquia
	<b>7. Cuidar e impulsar el espíritu e intuiciones educativas de Sta</b>	a) Conocimiento de la figura, historia, pedagogía y estilo educativo de Santa	1) Celebrar la fiesta de Santa Magdalena Sofía, orientando la fiesta-celebración para profundizar en el conocimiento de su vida, su espiritualidad, y su sabiduría.	<b>7.a.1.)</b> Valoración de la semana de Santa Magdalena Sofía

<p><b>Magdalena Sofía Barat, haciendo nuestras su visión de formar personas apasionadas por la vida, capaces de transformar el mundo, con pasión por anunciar el evangelio en unión con la Iglesia.</b></p>	<p>Magdalena Sofía Barat.</p>	<p>2) Tener presente la figura de Santa Magdalena Sofía en el Claustro y en la ambientación del colegio a través de frases suyas, relacionadas con su espiritualidad y con su pedagogía.</p>	<p><b>7.a.2.)</b> Valoración de las referencias a Santa Magdalena Sofía en los claustros, así como en la ambientación del colegio</p>
		<p>3) Ofrecer la formación On-line sobre educador del Sagrado Corazón</p>	<p><b>7.a.3.)</b> Número de profesores que han realizado el curso On-line de Educador del Sagrado Corazón.</p>
	<p>b) Generar identidad y sentido de pertenencia al Sagrado Corazón (conocimiento de la Sociedad del Sagrado Corazón, dimensión educadora, Carácter Propio...)</p>	<p>1) Fomentar los encuentros con RSCJ que nos aportan su experiencia sobre la espiritualidad del Sagrado Corazón</p>	<p><b>7.b.1 )</b> Valoración y enumeración de los encuentros con RSCJ relacionados con la espiritualidad del Sagrado Corazón.</p>
		<p>2) Tener presente el Carácter Propio en reuniones de padres, profesores...</p>	<p><b>7.b.2.)</b> Valoración de la presencia del Carácter Propio en reuniones de profesores y padres</p>
	<p>c) Conocimiento y vivencia de los signos e iconos propios de nuestra identidad y espiritualidad (punto 1.2 del PMP).</p>	<p>1) Motivar cada año la celebración de santa Rosa Filipina, ahondando en su espíritu descubridor, misionero y de servicio.</p>	<p><b>7.c.1.)</b> Valoración del día de Rosa Filipina</p>
		<p>2) Iniciar un proceso de adecuación al contexto y al tiempo de los signos e iconos del sagrado Corazón.</p>	<p><b>7.c.2.)</b> Valorar el avance y cambios introducidos en la actualización de los signos e iconos del Sagrado Corazón</p>
	<p>d) Profundización en la figura de María, mujer</p>	<p>1) Acercar a los alumnos la espiritualidad de Mater a través de actividades de interioridad,</p>	<p><b>7.d.1.)</b> Valorar la realización de la actividad de Mater dentro del plan de Interioridad</p>

	de interioridad desde la advocación de Mater (celebración del día de Mater, conocimiento de la historia y los símbolos del cuadro, hacerla figura cercana en nuestro día a día cotidiano...)	programando una actividad dentro del plan de interioridad, para el 20 de octubre, que nos introduzca en su significado	
	e) Dinamización y participación en las actividades pastorales, proyectos, encuentros de formación, etc ofertada por el equipo de pastoral de la Provincia.	1) Ofertar a los profesores y ex alumnos las actividades propuestas desde el equipo de pastoral de la Provincia	<b>7.e.1.)</b> Valorar la acogida de las actividades propuestas desde el equipo de pastoral de la Provincia
		2) Animar a los profesores a participar en actividades formativas encaminadas al conocimiento de la espiritualidad y carisma del Sagrado Corazón, así como las orientadas a la formación en este ámbito	<b>7.e.2.)</b> Número de participantes en actividades relacionadas con la espiritualidad y carisma del Sagrado Corazón, propuestas desde la FESB.
		3) Fomentar encuentros, intercambios, y desarrollo de proyectos con otros colegios de la FESB	<b>7.e.3.)</b> Valoración de encuentros, intercambios y proyectos desarrollados con otros colegios de la FESB.
<b>8. Acompañar a los niños y jóvenes en su crecimiento e itinerario de formación personal y cristiana en el ámbito escolar y extraescolar.</b>	a) Grupos de crecimiento y formación en la fe en horario escolar y extraescolar: grupos de crecimiento personal y convivencia, grupos de	1) Fomentar los Grupos de Convivencia en el colegio a partir de 6º EP	<b>8.a.1.)</b> Valoración general de los Grupos de Convivencia y grado de satisfacción

	oración, de voluntariado y acción social, etc		
	b) Participación y acompañamiento de los antiguos alumnos en las actividades de pastoral del colegio: convocatorias para antiguos alumnos jóvenes, participación como catequistas, animadores de grupos, etc	1) Animar a los exalumnos a participar en diferentes ofertas de voluntariado, experienciales, y de conocimiento, en otros espacios bien de la Red, bien de La Salle, bien de Jufra, parroquia etc...  2) Favorecer una estructura que mantenga espacios de encuentro y crecimiento personal y de fe en el colegio para los ex alumnos	<b>8.b.1.)</b> Enumerar experiencias externas al colegio de voluntariado en el que han participado los exalumnos  <b>8.b.2.)</b> Número de grupos que se han juntado en el colegio en este curso
	c) Acompañamiento a los procesos de crecimiento personal y búsqueda del proyecto de vida.	1) Ofrecer referencias concretas en profesores o ex alumnos mayores, que den luz a los procesos de búsqueda y crecimiento personal de los alumnos y exalumnos	<b>8.c.1.)</b> número de profesores y monitores que acompañan a los alumnos en los Grupos de Convivencia
<b>9. Potenciar la formación de los agentes de pastoral (profesorado,</b>	a) Formación teológica, pastoral, de didáctica de la Religión y del Carisma	1) Ofrecer espacios de formación teológica a los profesores de Religión	<b>9.a.1.)</b> Número de acciones de formación teológica del profesorado de Religión.

<b>catequistas, animadores o monitores de grupos, etc) para desarrollar su compromiso en la tarea de animación y acompañamiento pastoral.</b>	a los distintos grupos de la comunidad educativa.	2) Poner a disposición del profesorado y de los responsables de Pastoral del colegio, los materiales de la FESB aportados por otros colegios	<b>9.a.2)</b> Valoración del uso de los materiales comunes de la FESB puestos a disposición del profesorado
	b) Encuentros de los agentes de pastoral escolar y extraescolar: formación de animadores, monitores; retiros, Pascuas, convivencias, etc.	1) Mantener una estructura de formación estable, con los monitores de los Grupos de Convivencia	<b>9.b.1.)</b> Número de sesiones de formación tenidas por los monitores de Convivencias
		2) Mantener otra estructura estable de formación, para los ex alumnos que quieran incorporarse como monitores a los Grupos de Convivencia	<b>9.b.2.)</b> Número de sesiones de formación específica, para ex alumnos
		3) Participar en la medida de lo posible, en los encuentros de formación para agentes de pastoral y monitores que ofrece la FESB.	<b>9.b.3.)</b> Valoración y número de monitores-profesores participantes en encuentros tenidos desde la FESB en el ámbito de la pastoral extra escolar
		4) Animar a los monitores jóvenes a titular como monitores de tiempo libre, para dar estabilidad jurídica a la estructura de Convivencias.	<b>9.b.4.)</b> Número de monitores con titulación con los que podemos contar.



## **6- EVALUACIÓN**

---

En pastoral optamos por la calidad educativa y para ello fomentamos la cultura de la evaluación para la mejora continua. Una buena evaluación nos permite dar respuesta adecuada a las necesidades de nuestros contextos.

### **6.1 Evaluación del Plan de Pastoral del colegio**

En nuestras evaluaciones necesitamos valorar cuantitativamente algunos elementos pero sería conveniente aportar una reflexión valorativa de nuestra acción pastoral.

El Equipo Directivo y el Equipo de pastoral propondrán una evaluación del Plan Pastoral del colegio cada 4 años. Esta evaluación será enviada al Equipo de Titularidad

El Equipo de Pastoral de cada colegio elaborará y evaluará cada curso, con implicación de toda la comunidad educativa, la programación anual de pastoral y dará cauce a las propuestas de mejora planteadas. Tanto la programación como la evaluación anual se enviará al Equipo de Titularidad para el seguimiento y acompañamiento del desarrollo de los planes de pastoral

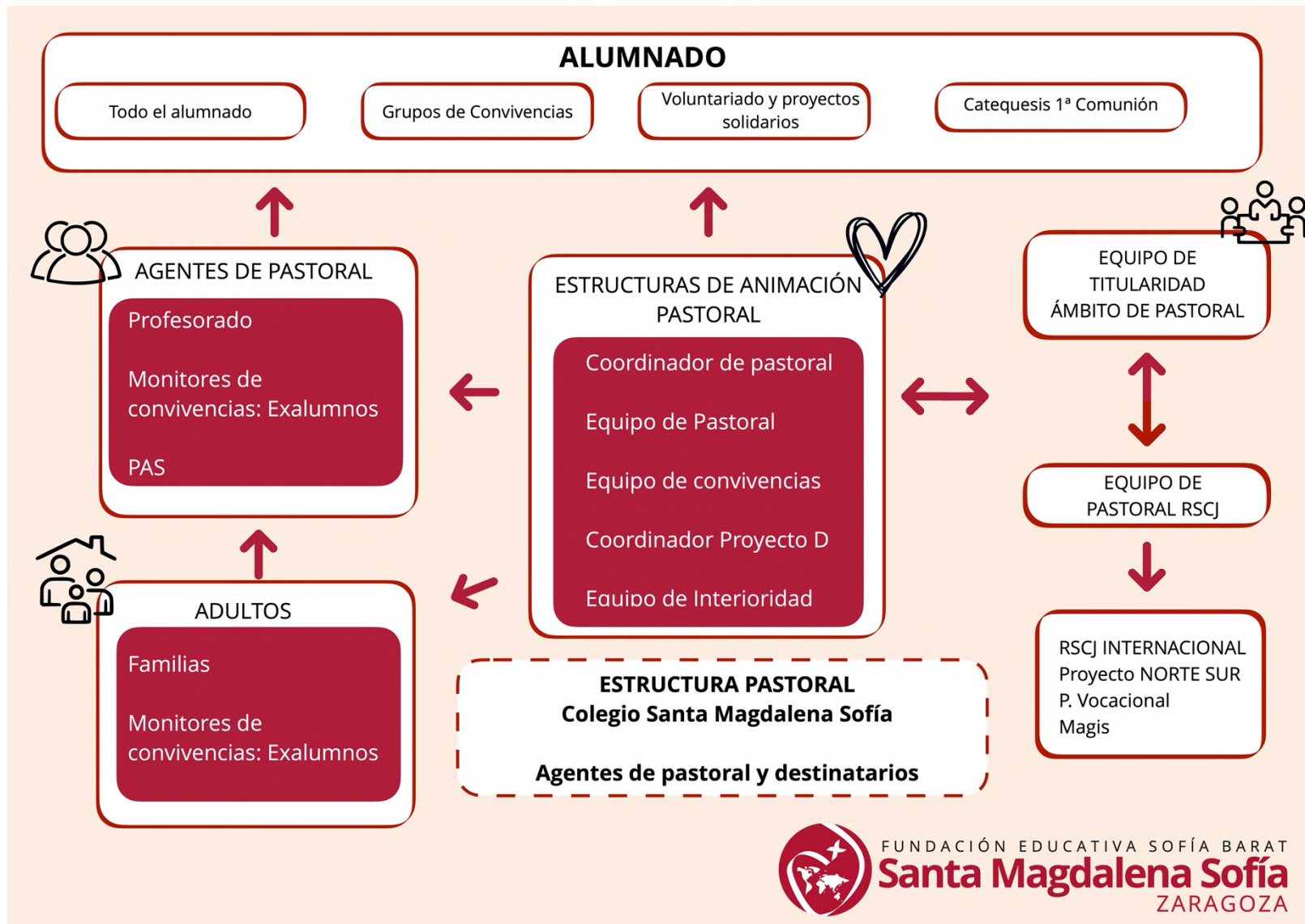
### **6.2 Evaluación del Plan Marco de Pastoral**

El Equipo de Titularidad revisará el Plan Marco de Pastoral cada 4 años teniendo en cuenta la evaluación de los Planes de Pastoral de los colegios.

### **6.3 Indicadores de evaluación para las áreas pastorales**

Ver cuadro página 35.

**Anexo 1: Estructura pastoral de nuestro colegio.**



## **Anexo 2: Itinerario de Valores**

---

Documento adjunto

## **Anexo 3: Proyecto de Educación de la Interioridad “Desde Dentro”**

---

Documento adjunto

## **Anexo 4: Grupos de convivencia**

---

Documento adjunto

## **Anexo 5: Líneas de acción estratégicas 21-25**

---

Documento adjunto



<https://zaragoza.fesofiabarar.es>



<https://twitter.com/smsofiazaragoza>



<https://www.youtube.com/channel/UCoBY1mghXshnmmsf9x5rbgQ>



<https://www.facebook.com/smsofiazaragoza/?fref=ts>



<https://www.instagram.com/smsofiazaragoza/>

